

A CTX5 és CTX5D vezeték nélküli, mágneses reed nyitás érzékelőket nyílászárók védelmére fejlesztették ki, mint pl. ablakok, ajtók, stb. Az egyoldalas vagy kétoldalas változatok alkalmasak egy- vagy többszárnyú nyílászárókhoz. Minden ELMES által gyártott vevőegységhez megtaníthatók és két féle üzemmódban tudnak működni, a JP1 állapotától függően:

JP1 zárt monostabil mód; az érzékelő csak a nyitást jelzi egy adással. A vevőegység kimenete a rajta beállított ideig kapcsolt, majd visszaáll. Ezt az üzemmódot elemkímélés céljából érdemes beállítani, vagy ha több érzékelőt szeretne egy csatornára tanítani.

JP1 nyitott bistabil mód; az érzékelő véletlenszerű időközökkel és háromszor ad, nyitáskor és záráskor egyaránt. Ilyenkor a vevőegység kimenet a kapcsolási idejétől függetlenül állapotot jelez, azaz csak a nyílászáró visszarődését követően fog a kimenet is helyreállni.

FONTOS! Az üzemmód változtatása előtt vegye ki az elemet, a beállítás után rakja vissza és tanítsa a vevőegységhez ismételtlen. Ekkor fogja a vevőegység megtanulni a választott üzemmódot!

Az érzékelők a B jelű csatlakozójukon keresztül külső vezeték mágneses nyitáserzékelőt vagy kapcsolót fogadhatnak. Az A / B átkötés lehetővé teszi, hogy az érzékelő a saját reed-jét vagy a külső vezeték eszközt használja. Ha az A jel felé állítja, akkor a belső, ha a B jel felé, akkor pedig a külső vezeték érzékelővel működik. Ha sem az A, sem a B nincs kiválasztva (az áthidalót nem rakja rá), akkor az érzékelő mindkettővel működik egyidejűleg. A külső eszköz vezetékét az erre szolgáló nyíláson keresztül kell bevezetni, de ügyeljen rá, hogy a túl sok vezeték közelsége az antennához elhangolhatja azt és így csökken a hatótávolság!

Anti-szabotázs jelzés: Az érzékelő rendelkezik szabotázs jelzéssel a kinyitás és a leszedés ellen. Ezt általában a vevőegységek utolsó kimenetén jelzi automatikusan

Rádiós kapcsolati hiba jelzése: az érzékelő 10 óránként tesztjelzést küld a vevőegységnek. Ha egy vevőegység 24 órán belül egyet sem tud venni egy megtanított érzékelőtől, akkor azt jelezni fogja a hibajelzési kimenetén.

Elem lemerülés jelzése: az érzékelő folyamatosan figyeli az eleme jóságát és minden adásában informálja erről a vevőegységet. Az az elemhiba kimenetén keresztül képes jelezni az elemcsere szükségességét.

LED visszajelzés: normál esetben a LED minden adás alkalmával világít. A LED jelzése tiltható az elemkímélés végett.

Tanítás: A feltanítást minden esetben a vevőegység leírásának megfelelően kell elvégezni. A vevőegységekhez (javasolt típusok: U4HR, CH8HR, CH20HR vevőegységek és CB32x központ) tanítás során a szabotázskapcsoló nyitott vagy zárt állásától függően alakítható a szabotázs jelzése:

1. A szabotázs közös (utolsó) kimeneten jelez

Amikor feltanítja az érzékelőt a vevőegységre (példánkban egy CH8 vevő 2. kimenetére) a tanítást zárt szabotázs mellett a mágnesével, mint nyitás érzékelés indíthatja. A tanítás után a riasztás a 2. kimeneten, a szabotázs a 8. (utolsó) kimeneten fog jelezni.

2. A szabotázs külön kimeneten jelez

Ez lehetővé teszi, hogy a szabotázssokat külön lehessen érzékelni egymástól, különösen, ha sok érzékelő van egy vevőre tanítva, de használható akkor is, ha dupla ellenállás lezárást vagy duplikálást szeretnénk használni egy riasztórendszer kiegészítéseként. Bármelyik kimenetre, maradvá egy CH8HR példájánál, az 5. kimenetre, a szabotázskapcsoló jelzésével kell feltanítani. Ekkor a szabotázs az adott kimeneten fog megjelenni, míg a jelzés három kimenettel előbbi helyre tanulódik, vagyis a 2. kimeneten lesz, ahogyan az ábrán látható.

A CTX5 és a CTX5D érzékelők az 1 és 2 csatornás, távadókhöz ajánlott vevőegységekkel is működhetnek, de csak akkor, ha a JP1 átkötés zárt (csak a megnyitást jelzi a vevőnek). A JP2 átkötést akkor használja, ha olyan régebbi ELMES gyártmányú két csatornás vevőt használ, aminél még nem lehetett a kimeneteket kiválasztani tanítás előtt. Ebben az esetben a JP2 zárt állapota mondja meg, hogy az 1. kimeneten jelezzon, és a JP2 nyitott állapotával a 2. kimeneten fog megjelenni a jelzés.

Tulajdonságok

- ugrókódos adás (433,92 MHz < 5 mW) 100 m távolsággal nyílt térben;
- 3 V-os, CR123A típusú elemmel legfeljebb 10 év elemélettartam;
- nyugalmi áramfelvétele 2,5 µA; adáskor 10 mA;
- mágnes távolság legfeljebb 10 mm;
- szabotázs riasztás legalább 20 másodpercig;
- működési hőmérséklet -25 °C és +55 °C között;
- méretei (h/sz/m) 105/24/27 mm.

Szerelés

A CTX5 érzékelő egy szárnyas ablakra, ajtóra szerelése az 1. ábrán látható, amíg a CTX5D egy kétszárnyas szerelését a 2. ábra mutatja. Az érzékelő rövidebb végétől mért mágnes távolság („d” jelzéssel) a burkolat reed érzékelési oldalától („a” jelzéssel) legfeljebb 10 mm. A mágnes test moduláris felépítése lehetővé teszi, hogy a mágnes három különböző magasságra állítható be az ablak- vagy ajtószárnyon, a 3. ábrán látható módon. A „d2” jelű szintek 6,7 mm, 10,7 mm és 12,7 mm. Az érzékelő aljától mérve (a „d1” jelzéssel ellátott 19,5 mm-es belső érzékelési szint) a moduláris felépítés lehetővé teszi a mágnes pontos elhelyezését a különböző vastagságokon.

FONTOS: A CTX5D esetében mindkét mágneset fel kell szerelni! Egy mágnessel nem működik!

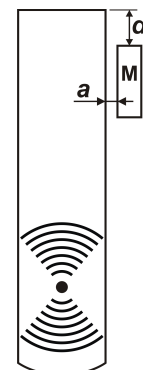
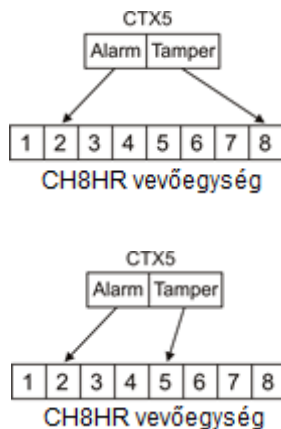
Miután ellenőrizte a mágnes érzékelési távolságát és megfelelőnek tartja a stabil működés biztosítása érdekében, akkor az alaplemezt felszerelheti a helyére a csavarok segítségével (a 3. ábrán látható módon), majd a felső részét rápatinthatja az alaplemezre.

A CTX5/5D érzékelő adás távolsága legfeljebb 100 m nyílt területen. A betonszerkezetek, a megnövekedett víztartalma a falnak, a fém felületek és más rádiós átviteli zavarokat okozó tereptárgyak jelentősen csökkenthetik a távolságot. A végső telepítés előtt érdemes „Rádiós felderítést” végezni, vagyis az érzékelést leellenőrizni az ELMES RFM4 télerőmérőjével és egy vevőegységgel vagy esetleg egy CB32x központ „Rádió felderítés” funkcióját használva.

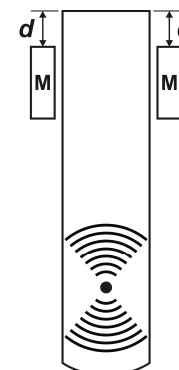
A rádiós felderítés abban is segít, hogy megmutatja az adott helyszín rádiós terheltségét ezen a frekvencián!

Gyártói korlátozott garancia

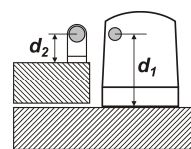
A Gyártó erre a termékre a vásárlás napjától számítva egyéves korlátozott garanciát vállal. A jótállás a hibás eredeti alkatrészek cseréjére vagy a gyártásból eredő hibák javítására korlátozódik. A felhasználó vagy a telepítő hibás használata vagy nem megfelelő kezelése, esetleg a termék hardverének vagy szoftverének a jogosulatlan személy által történő módosítása a garancia megvonását vonja maga után és javítási költségek terhelik. Az Elmes Electronic nem vállal felelősséget semmilyen személyes vagy anyagi kárért, amely a termékek bármelyikének közvetlen, közvetett vagy részleges működési hibájából ered.



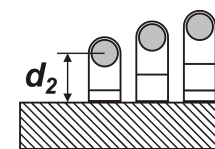
F. ábra



2. ábra



1. ábra



3. ábra



A nemzetközi WEEE jelzés az elektromos és elektronikus berendezések burkolatán feltüntetve azt jelzi, hogy ez a termék a megsemmisítése során nem kezelhető háztartási hulladékként! A termék megfelelő megsemmisítésével Ön is védi a környezetet. A termék újrahasznosításával kapcsolatos további információkért forduljon a területileg illetékes hatósághoz! A helyes megsemmisítéssel kapcsolatban forduljon a háztartási hulladékkezelő szolgáltatóhoz, a forgalmazóhoz vagy ahhoz az üzlethez, ahol a terméket megvásárolta!